

Raccordo vapore con semi-gusci EN 14423 (DIN 2826)

*Steam coupling with safety clamps EN
14423 (DIN 2826)*



ivg colbachini spa
INDUSTRIAL RUBBER HOSE

WWW.IVGSPA.IT

Raccordo vapore con semi-gusci EN 14423 (DIN 2826)

Steam coupling with safety clamps EN 14423 (DIN 2826)

Applicazione:

principalmente per vapore saturo, utilizzato anche per passaggio di acqua calda.

Il raccordo è assemblato con semi-gusci.

Standard:

portagomma in accordo a EN 14423 (DIN 2826).

P.E. massima:

18 bar (270 psi).

Temperatura massima:

+210°C.

Application:

mainly for saturated steam, used also to convey hot water.

The fitting is assembled with safety clamps.

Standard:

hose shank according to EN 14423 (DIN 2826).

Max W.P.:

18 bar (270 psi).

Max Temperature:

+210°C (+410°F).

Materiali *Materials*

Raccordo:

acciaio inox AISI 316.

Semi-guscio:

acciaio inox AISI 316.

Fitting:

stainless steel AISI 316.

Safety clamp:

stainless steel AISI 316.

DN

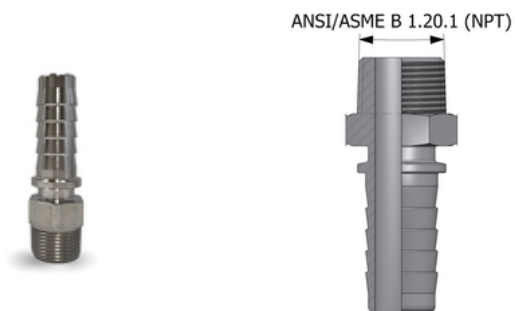
Da 20 a 25

From 20 to 25

Raccordo vapore con semi-gusci EN 14423 (DIN 2826) *Steam coupling with safety clamps EN 14423 (DIN 2826)*

Raccordo con filettatura maschio ANSI/ASME B 1.20.1 (NPT) - acciaio inox AISI 316

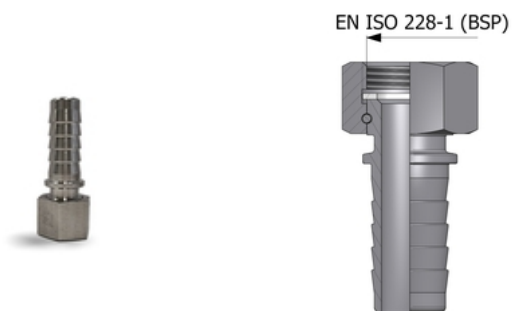
Fitting with male thread ANSI/ASME B 1.20.1 (NPT) - stainless steel AISI 316



Codice Code	DN	ANSI/ASME B 1.20.1 (NPT)	per tubo d.i. (mm) for hose i.d. (mm)
2242893	20	3/4	19
2242613	25	1	25

Raccordo con filettatura femmina EN ISO 228-1 (BSP) - acciaio inox AISI 316

Fitting with female thread EN ISO 228-1 (BSP) - stainless steel AISI 316

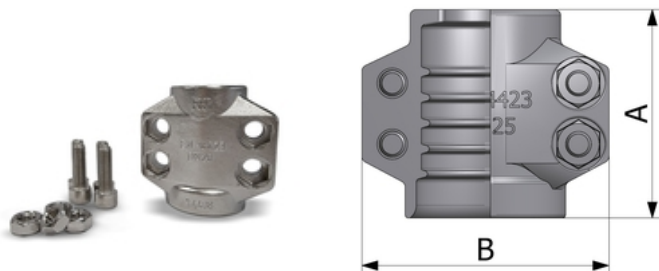


Codice Code	DN	EN ISO 228-1 (BSP)	per tubo d.i. (mm) for hose i.d. (mm)
2242885	20	G 3/4	19
2242621	25	G 1	25

Raccordo vapore con semi-gusci EN 14423 (DIN 2826) Steam coupling with safety clamps EN 14423 (DIN 2826)

Semi-gusci EN 14423 (DIN 2826) - acciaio inox AISI 316

Safety clamps EN 14423 (DIN 2826) - stainless steel AISI 316



Codice Code	DN	A (mm)	B (mm)	per tubo d.e. (mm) for hose o.d. (mm)	Note Notes
2228980	20	65	68	32 - 34	19x7
2236460	25	65	77	39 - 41	25x7,5

*Prodotti derivati da fusione.
Forniti completi di viti.
Controllare periodicamente il fissaggio.*

*Production method: casting.
Supplied with screws.
Periodically check the fixing.*

SPECIAL DETAILS

WARNINGS AND PRECAUTIONS

Rubber hoses have a service life proportional to their usage.

The equipment and systems where the hose is installed must be designed to ensure safe operation. Given the wide range of possible applications, IVG Colbachini does not guarantee suitability for all specific uses. The selection of the most appropriate product for the intended application, ensuring the required performance and safety standards, is the sole responsibility of the user.

IVG Colbachini shall therefore not be held liable for any use other than those indicated in its catalogues, product data sheets, quotations, order confirmations, or any accompanying recommendations.

Improper product selection and/or use, or failure to comply with installation, operation, maintenance, and storage procedures, may result in hose failure and cause damage to property or personal injury.

IVG Colbachini manufactures and markets both assembled hoses and hoses supplied without fittings.

Assembled Hoses

Before being placed on the market, the hose assembly is subjected by IVG to manufacturing control tests carried out by qualified personnel.

IVG declines all responsibility for any subsequent modifications, disassembly, or reinstallation of fittings performed by the user, as well as for uses that differ from those indicated in the product data sheet or in the absence of maintenance programs and periodic inspections.

Hoses and Fittings as spare parts

The user is responsible for assembling the hose and fittings, ensuring proper hose/fitting compatibility and compliance with the technical specifications for use. It is recommended that the hose assembly be subjected to a pressure tightness test carried out by qualified personnel.

IVG declines all responsibility in this regard.

Precautions

For proper selection and correct use of IVG products, reference should also be made to the recommendations issued by Assogomma, available at www.ivgspa.it, in accordance with ISO 8331 regarding installation, maintenance, methods and duration of use, as well as fitting stability and tightness.

For safety reasons, the working pressure indicated in the product technical data sheet must never be exceeded.

In general, continuous operation at maximum allowable pressure and/or temperature may significantly reduce the hose service life. Regular inspections and hydrostatic testing at the specified test pressure must therefore be carried out. Hydrostatic tests must be performed by adequately trained personnel using suitable equipment and in accordance with recognized testing standards.

For specific applications of rubber hoses, reference should be made to applicable legal requirements or compliance standards. Additional recommendations are available for particularly critical applications. For further information, please contact info@ivgspa.it.

AVVERTENZE E PRECAUZIONI

I tubi in gomma hanno una durata proporzionata all'utilizzo.

Le apparecchiature e i sistemi su cui il tubo viene installato devono essere progettate in modo sicuro. In funzione della varietà degli utilizzi cui il tubo può essere destinato, IVG Colbachini non ne garantisce l'idoneità per tutti gli impieghi specifici in quanto è compito e responsabilità dell'utilizzatore la scelta del prodotto più adatto alle proprie esigenze, e idoneo a garantire i requisiti prestazionali e di sicurezza richiesti dall'applicazione.

IVG Colbachini non è quindi responsabile per un uso diverso da quanto rinvenibile nei propri cataloghi, schede prodotto, offerte, conferme d'ordine ed eventuali raccomandazioni allegate.

Una scelta/utilizzo inappropriati del prodotto o la mancata osservanza delle procedure per l'installazione, l'uso, manutenzione e lo stoccaggio dei tubi può comportare la rottura del tubo e causare danni a cose e persone.

IVG Colbachini produce e commercializza tubi in gomma sia raccordati che da raccordare.

Tubi raccordati

Prima della commercializzazione, IVG sottopone la manichetta alle verifiche previste per il controllo della fabbricazione con personale qualificato.

IVG declina quindi ogni responsabilità per successive modifiche, smontaggio e reinstallazione del raccordo ad opera dell'utilizzatore, nonché per utilizzi difformi da quelli indicati nella scheda prodotto o in assenza di programmi di manutenzione e controlli periodici.

Tubi e raccordi liberi

L'utilizzatore dovrà provvedere in proprio al montaggio osservando l'idoneità dell'assemblaggio (tubo/raccordo), rispettando le specifiche tecniche di utilizzo. Si raccomanda di sottoporre la manichetta ad un test di tenuta e con personale qualificato.

IVG declina ogni responsabilità al riguardo.

Precauzioni

Per la scelta ed un utilizzo corretto dei prodotti IVG è necessario fare altresì riferimento alle raccomandazioni fornite da Assogomma, disponibili su www.ivgspa.it ed in accordo con la norma ISO 8331 in tema di installazione, manutenzione, modalità e tempi di utilizzo, stabilità e tenuta dei raccordi.

Per motivi di sicurezza non va mai superata la pressione di esercizio indicata nella scheda tecnica del prodotto.

In linea generale, lo sfruttamento continuativo alle massime pressioni e/o temperature ammesse potrebbe ridurre sensibilmente la vita utile di esercizio del tubo. Ad intervalli regolari, devono essere quindi eseguiti un'ispezione e un test idrostatico alla pressione di collaudo. Il test idrostatico deve essere eseguito da personale adeguatamente formato adottando strumenti idonei e in accordo a standard di prova riconosciuti.

Per impieghi specifici dei tubi in gomma si rimanda alle prescrizioni di legge o alle specifiche normative di rispondenza; in aggiunta sono disponibili ulteriori raccomandazioni per impieghi particolarmente critici. Per informazioni in merito, contattare info@ivgspa.it.